



## INFORMACJA SYGNALNA O SYTUACJI NA RYNKU PRACY POWIATU OLESKIEGO SIERPIEŃ 2016



### Poziom bezrobocie

Liczba bezrobotnych zarejestrowanych na koniec sierpnia 2016 r. wynosiła 1533, z czego 59,5% to kobiety. Ich liczba stanowiła 912. W porównaniu do lipca 2016 r. liczba bezrobotnych ogółem wzrosła o 15 osób, natomiast liczba bezrobotnych kobiet spadła o 5 osób.

W porównaniu do lipca 2016 r. odnotowaliśmy wzrost ogólnej liczby zarejestrowanych bezrobotnych w 5 z 7 gmin powiatu: Dobrodzień o 0,5%, Olesno – 2,8%, Praszka – 2,1%, Radłów – 3,9% i Rudniki – 1,7%. W gminie Gorzów Śl. nastąpił spadek o 3,3%, w gminie Zębowice o 5,5%.

Największy udział w ogólnej liczbie bezrobotnych mają osoby z gminy Olesno – 372 osoby tj. 24,3% ogółu bezrobotnych, gdzie liczba bezrobotnych w porównaniu do lipca 2016 r. wzrosła o 10 osób. Jednak największy współczynnik bezrobocia wystąpił na terenie gminy Rudniki i stanowił 4,6%, najmniejszy natomiast posiadała gmina Olesno i wynosił on 3,2%.

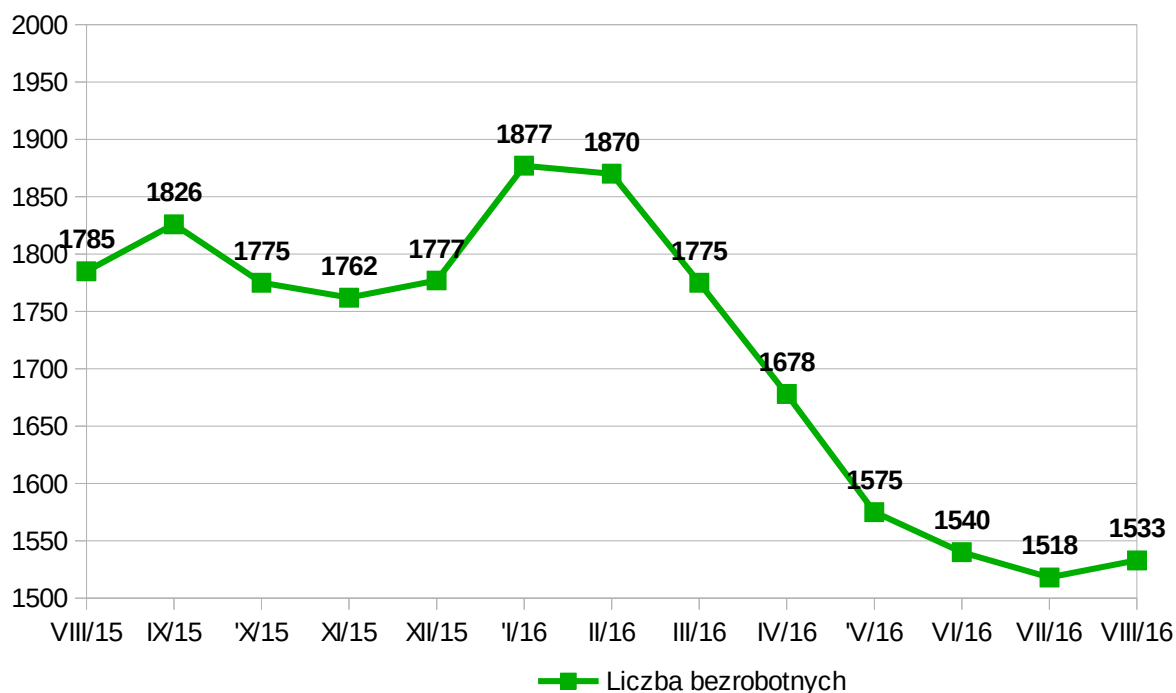
Stopa bezrobocia i liczba bezrobotnych w tys. na koniec lipca 2016 r. kształtowała się następująco:

- w powiecie oleskim - 6,4 % - 1,5 tys.,
- w woj. opolskim - 9,0 % - 32,0 tys.,
- w kraju - 8,6 % - 1361,5 tys.

Tabela 1. Wielkość bezrobocia wg gmin.

Tabela 1. Wiekowość bezrobotni wg gmin.						
Lp.	Gmina	Zarejestrowani bezrobotni				Wzrost / spadek ogółem
		sierpień 2015 r.		sierpień 2016 r.		
		ogółem	kobiety	ogółem	kobiety	
1	DOBRODZIEŃ	222	140	217	141	- 5
2	GORZÓW ŚL.	236	135	176	102	- 60
3	OLESNO	453	253	372	206	- 81
4	PRASZKA	403	234	343	195	- 60
5	RADŁÓW	118	77	107	82	- 11
6	RUDNIKI	255	127	233	127	- 22
7	ZĘBOWICE	98	68	85	59	- 13
OGÓŁEM	POWIAT	1785	1034	1533	912	- 252

Wykres 1. Skala bezrobocia w okresie od sierpnia 2015 r. do sierpnia 2016 r.



### Napływ i odpływ bezrobocia

W okresie od września 2015 r. do sierpnia 2016 r. zarejestrowanych zostało 2935 bezrobotnych, w tym 1427 kobiet. W tym samym czasie z ewidencji osób bezrobotnych wyłączono 3187 osób, w tym 1549 kobiet.

Wykres 2. Napływ i odpływ bezrobotnych w okresie od września 2015 r. do sierpnia 2016 r.

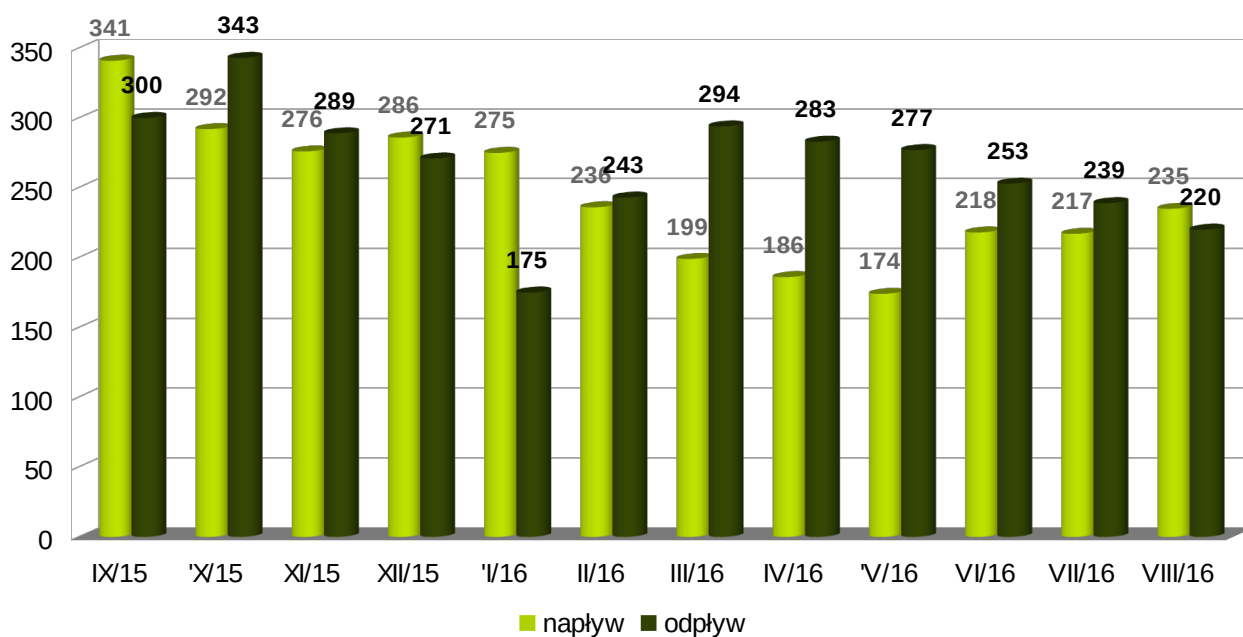


Tabela 2. Napływ i odpływ bezrobocia

<b>Napływ</b>	lipiec 2016	sierpień 2016	wzrost/ spadek
<b>Liczba bezrobotnych zarejestrowanych w m-cu</b>	<b>217</b>	<b>235</b>	<b>18</b>
w tym:			
- kobiety	110	122	12
- poprzednio pracujący	187	197	10
- dotychczas niepracujący	30	38	8
- zwolnieni z przyczyn dotyczących zakładu pracy	9	22	13
- zamieszkali na wsi	137	149	12
- osoby w okresie do 12 m-cy od dnia ukończenia nauki	24	25	1
- z prawem do zasiłku	35	35	0
<b>Odpływ</b>	lipiec 2016	sierpień 2016	wzrost/ spadek
<b>Liczba bezrobotnych wyłączonych z ewidencji</b>	<b>239</b>	<b>220</b>	<b>- 19</b>
w tym z powodu:			
- podjęcia pracy (w tym z ogółem)	109	106	- 3
• prace interwencyjne	2	0	-2
• roboty publiczne	2	2	0
• otrzymania dotacji na rozpoczęcie działalności gospodarczej	10	5	- 5
• podjęcie pracy w ramach refundacji kosztów zatrudnienia bezrobotnych	5	4	- 1
- rozpoczęcia szkolenia	14	7	- 7
- rozpoczęcia stażu	22	20	- 2
- rozpoczęcia pracy społecznie użytecznej	10	3	- 7
- odmowy bez uzasadnionej przyczyny przyjęcia propozycji odpowiedniej pracy	20	12	- 8
- niepotwierdzenie gotowości do pracy	44	41	- 3
- dobrowolnej rezygnacji ze statusu bezrobotnego	5	10	5
- nabycia praw emerytalnych lub rentowych	1	1	0
- nabycia praw do świadczenia przedemerytalnego	6	4	- 2

## Osoby będące w szczególnej sytuacji na rynku pracy

Na koniec sierpnia 2016 r. 1370 osób, to bezrobotni będący w szczególnej sytuacji na rynku pracy. Do grupy tej należą następujące osoby:

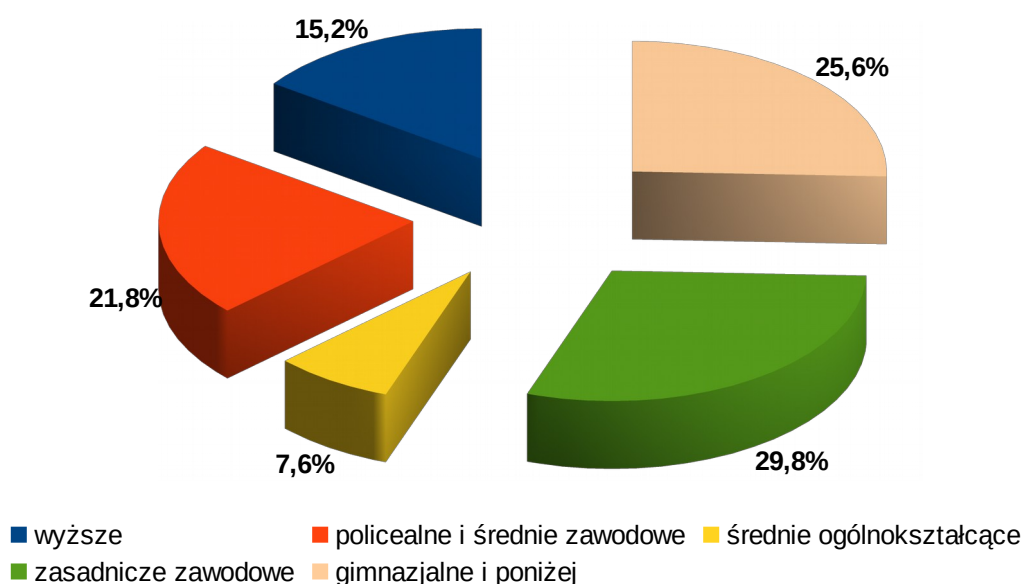
- do 30 roku życia – 518,
- w tym do 25 roku życia – 270,
- długotrwale bezrobotne - 819,
- powyżej 50 roku życia - 429,
- korzystające ze świadczeń z pomocy społecznej - 1,
- posiadające co najmniej jedno dziecko do 6 roku życia - 354,
- posiadające co najmniej jedno dziecko niepełnosprawne do 18 roku życia - 8,
- niepełnosprawni – 80.

## Poszukujący pracy

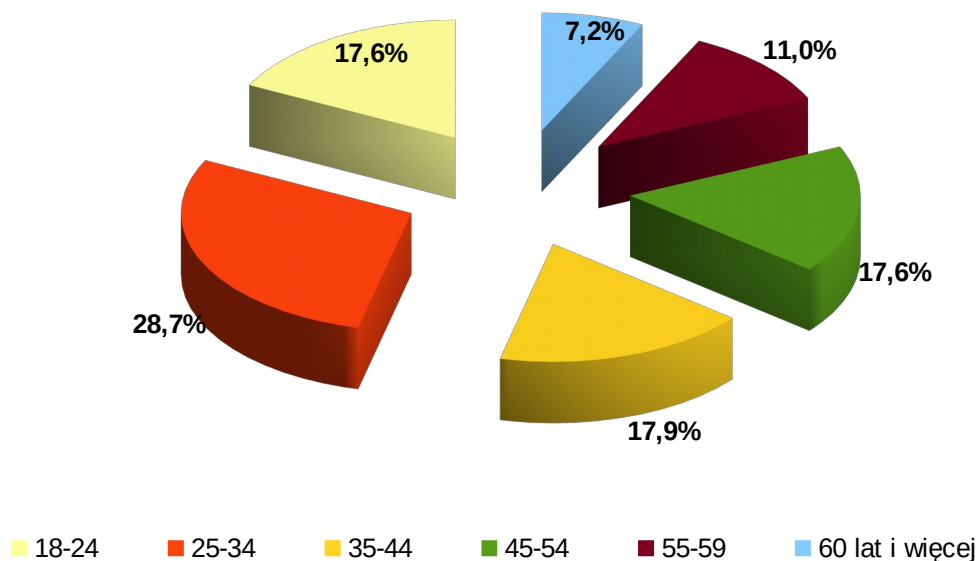
Na dzień 31.08.2016 r. zarejestrowanych było 28 poszukujących pracy, z tego 6 kobiet. Z ogólnej liczby 15 osób (w tym 3 kobiety) to niepełnosprawni niepozostający w zatrudnieniu. Poszukujący pracy zarejestrowani w Powiatowym Urzędzie Pracy w Oleśnie to najczęściej osoby posiadające rentę z tytułu niezdolności do pracy, gospodarstwo rolne albo inne dochody.

## Wykształcenie i wiek

Wykres 3. Poziom wykształcenia bezrobotnych na koniec sierpnia 2016 r.



Wykres 4. Procentowy udział bezrobotnych według wieku na koniec sierpnia 2016 r.



#### Informacje dodatkowe

- 64,6% wszystkich bezrobotnych stanowiły osoby zamieszkałe na wsi;
- 6,1% stanowiły osoby zwolnione z przyczyn dotyczących zakładu pracy;
- 3,6% ogółu bezrobotnych stanowiły osoby w okresie do 12 m-cy od dnia ukończenia nauki;
- 26,7% ogółu bezrobotnych stanowiły osoby bez kwalifikacji zawodowych;
- 20,7% ogółu bezrobotnych stanowiły osoby bez doświadczenia zawodowego;
- 32,1% ogółu bezrobotnych kobiet stanowiły te, które nie podjęły zatrudnienia po ur. dziecka.

#### Indywidualne plany działania (IPD)

W sierpniu 2016 r. 141 bezrobotnych, w tym 72 kobiety objęto IPD. 64 osoby zakończyły jego realizację, a 123 przerwały, w tym 53 z powodu podjęcia zatrudnienia. W końcu m-ca 1467 bezrobotnych nadal realizowało IPD.

#### Dodatki aktywizacyjne

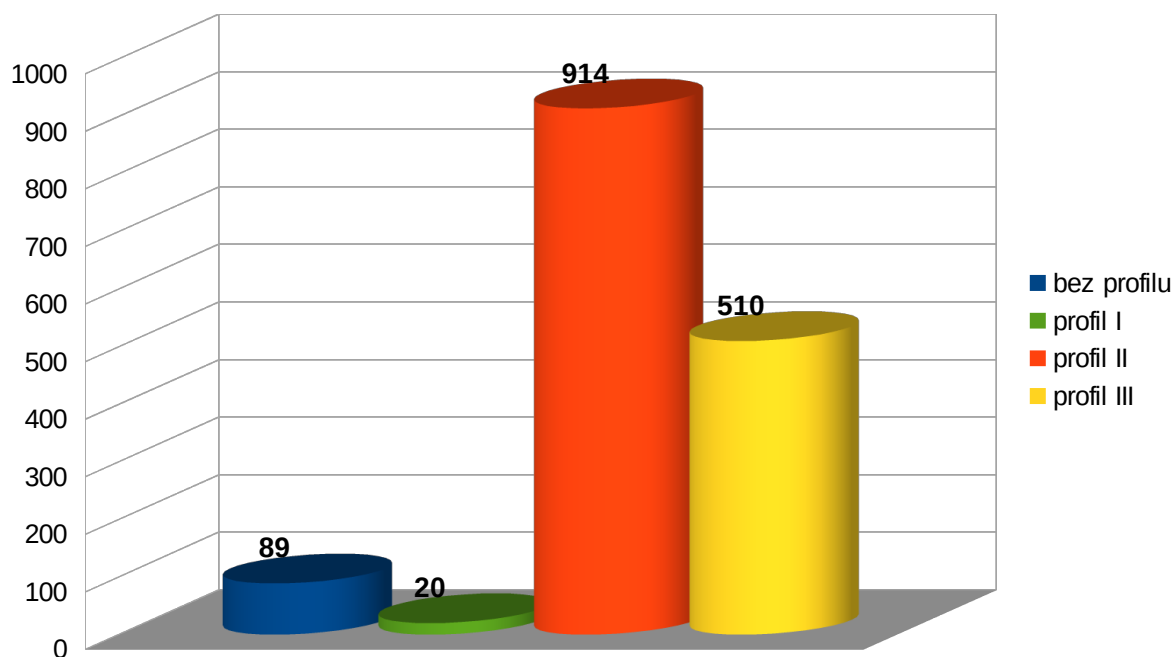
W sierpniu 2016 r. 3 osoby (w tym 3 kobiety) nabyły uprawnienia do dodatku aktywizacyjnego w wyniku podjęcia zatrudnienia z własnej inicjatywy. W końcu miesiąca uprawnionych do jego pobierania było 7 osób, w tym 3 kobiety.

## Profile pomocy

Na koniec sierpnia 2016 r. 94,2% bezrobotnych (tj. 1444 osoby) posiadało ustalony profil pomocy. Wśród tej grupy podział na profile przedstawiał się następująco:

- profil pomocy I - przewidziany dla osób aktywnych posiadało 20 osób, w tym 13 kobiet,
- profil pomocy II – przewidziany dla osób wymagających wsparcia posiadało 914 osób, w tym 542 kobiety,
- profil pomocy III – dla osób oddalonych od rynku pracy posiadało 510 osób, w tym 319 kobiet.

*Wykres 5. Liczba bezrobotnych według profilu pomocy na koniec sierpnia 2016 r.*



## Bezrobotni według zawodów

Najczęściej wyuczony lub wykonywany zawód przez bezrobotnych to:

- sprzedawca – 437 bezrobotnych, w tym 380 kobiet,
- pomocniczy robotnik budowlany - 130 bezrobotnych, w tym 1 kobieta,
- robotnik gospodarczy - 124 bezrobotnych, w tym 43 kobiety,
- ślusarz - 116 bezrobotnych, w tym 8 kobiet,
- pozostali pracownicy obsługi biurowej - 90 bezrobotnych, w tym 84 kobiety,
- technik ekonomista - 85 bezrobotnych, w tym 80 kobiet,
- sprzątaczką biurową - 78 bezrobotnych, w tym 77 kobiet,

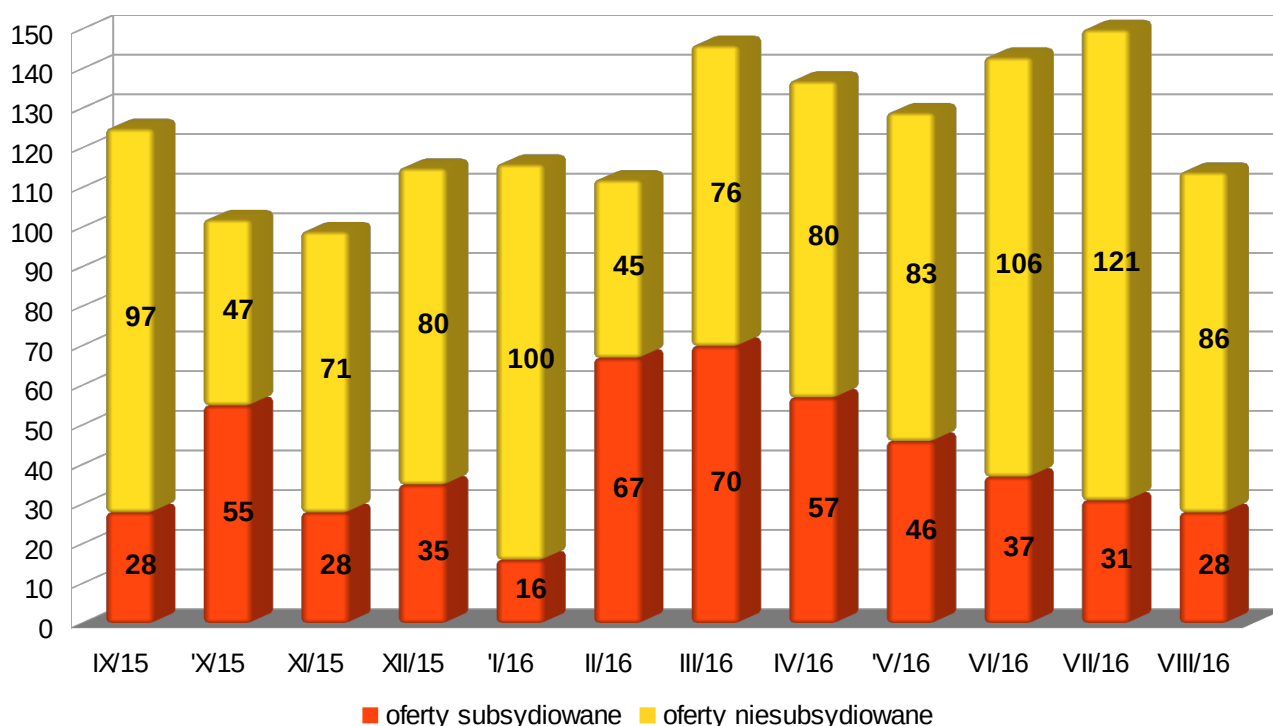
- pozostali stolarze meblowi i pokrewni - 76 bezrobotnych, w tym 15 kobiet,
- robotnik placowy - 72 bezrobotnych, w tym 26 kobiet,
- kucharz - 70 bezrobotnych, w tym 61 kobiet,
- pozostali monterzy izolacji – 67 bezrobotnych, w tym 61 kobiet,
- operator maszyn do produkcji wyrobów z drutu, lin, siatek i kabli - 66 bezrobotnych, w tym 57 kobiet,
- stolarz - 65 bezrobotnych, w tym 10 kobiet,
- tokarz w metalu - 56 bezrobotnych, w tym 15 kobiet,
- szwaczka ręczna - 52 bezrobotnych, w tym 51 kobiet.

W powyższym zestawieniu jedna osoba może być wykazana w kilku pozycjach ze względu na zatrudnienie na różnych stanowiskach pracy, a także posiadanie kilku zawodów wyuczonych.

### Oferty pracy

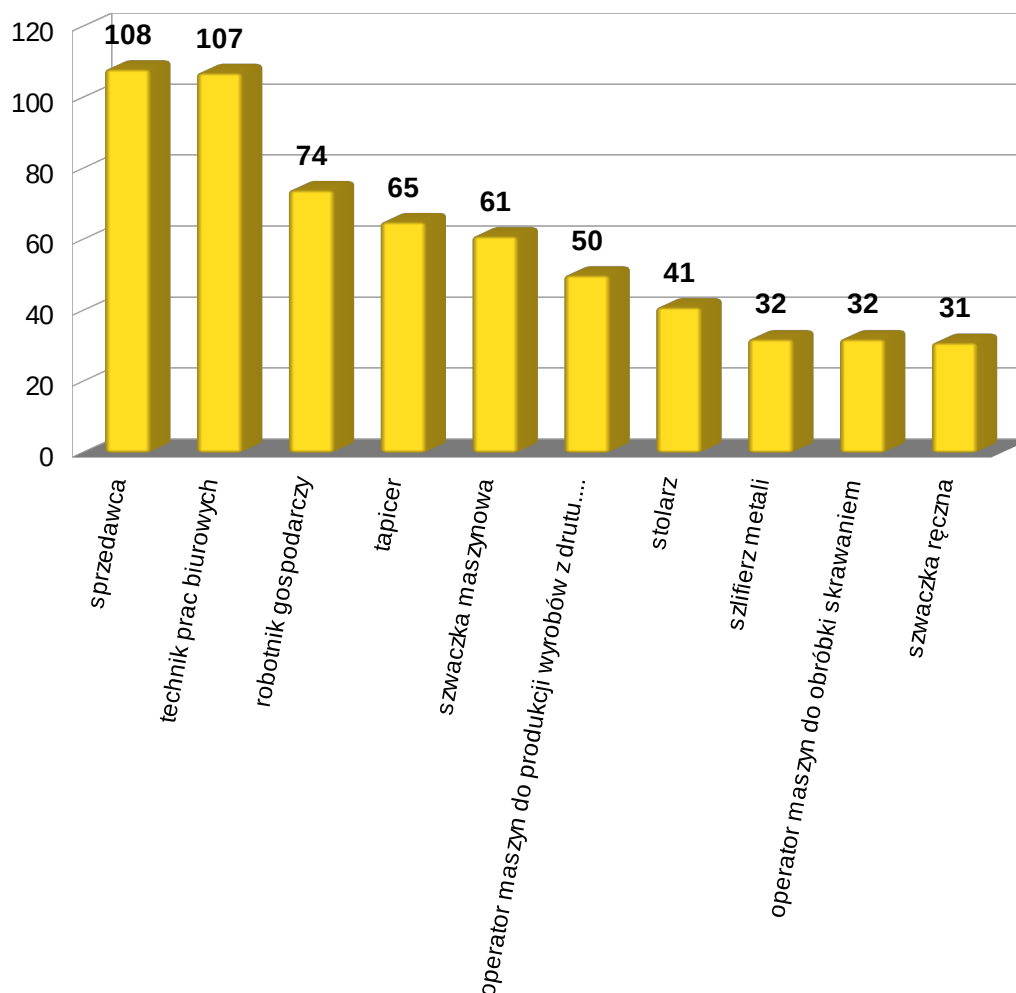
W sierpniu 2016 r. pozyskano 114 ofert pracy z terenu powiatu oleskiego. Najwięcej ofert zgłoszonych zostało w gminach: Olesno – 53 oferty, Praszka – 25 ofert i Rudniki – 16 ofert.

*Wykres 6. Udział ofert subsydiowanych i niesubsydiowanych z terenu powiatu oleskiego w okresie od września 2015 r. do sierpnia 2016 r.*



Oferty pracy subsydiowane – to oferty np. stażu, prac interwencyjnych, robót publicznych, których koszty zatrudnienia pracownika nie ponosi pracodawca, tylko są one pokrywane lub częściowo refundowane przez urząd pracy.

*Wykres 7. Liczba zgłaszanych stanowisk pracy według najczęstszych zawodów w okresie od września 2015 r. do sierpnia 2016 r.*



## Szkolenia

W sierpniu 2016 r. zorganizowane zostały następujące szkolenia:

- tapicer, w którym wzięło udział 5 osób, w tym 2 kobiety,
- lato z kwiatami, w którym wzięła udział 1 kobieta,
- brafitting, w którym wzięła udział 1 kobieta.